



# ЧТО ДЕЛАТЬ, ЕСЛИ ВАШ АВТОМОБИЛЬ ЗАГОРЕЛСЯ?



остановите автомобиль  
и заглушите двигатель;



отведите пассажиров  
на безопасное расстояние;



вызовите пожарных.

При небольшом возгорании —  
используйте огнетушитель.



Если пожар в моторном отсеке, тушение  
осуществляется вдвоём: один человек  
поднимает крышку, второй с приготовленным  
заранее огнетушителем тушит.



Управление по ВАО Главного управления МЧС России по г. Москве НАПОМИНАЕТ:

## **ВО ИЗБЕЖАНИЕ ПОЖАРА:**

**НЕ** загромождайте балкон, эвакуационные лестницы и выходы.  
**НЕ** храните на балконе легковоспламеняющиеся жидкости и предметы.  
**НЕ** выбрасывайте из окон, с балконов и лоджий окурки и спички.

**101** ТЕЛЕФОНЫ ВЫЗОВА  
ЭКСТРЕННЫХ СЛУЖБ **01**

# ДЕЙСТВИЯ ПРИ ПОЖАРЕ В ЖИЛОМ ДОМЕ

Немедленно сообщить в пожарную охрану, указав точное место (адрес) пожара.



Оповестить соседей о пожаре.



В первую очередь эвакуацию следует проводить используя лестничные клетки, ведущие наружу здания, а также переходы по балконам в нижние этажи и в соседние секции дома.



Пользоваться лифтом во время пожара запрещено.



Для защиты от дыма следует применять только фильтрующие или изолирующие самоспасатели. Для защиты от локальных очагов возгорания применять огнезащитные накидки.



Использовать первичные средства пожаротушения.



Встретить пожарные подразделения и указать на очаг возгорания.

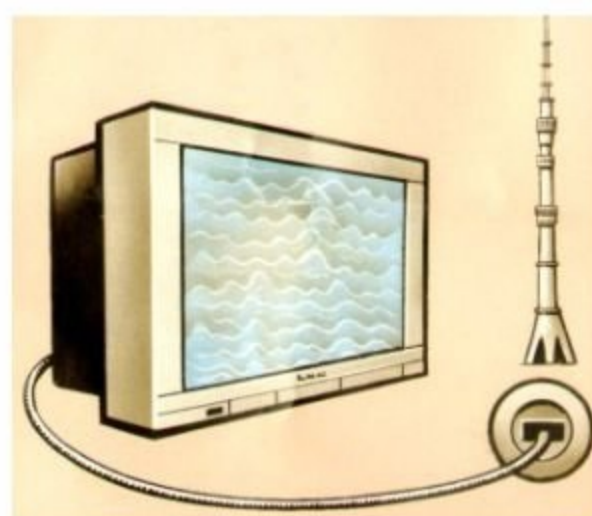


Управление по ЮЗАО ГУ МЧС России по г. Москве

**ИНФОРМИРУЕТ • НАПОМИНАЕТ • ПРЕДУПРЕЖДАЕТ**

# **МЕРЫ ПОЖАРНОЙ БЕЗОПАСНОСТИ В КВАРТИРЕ**

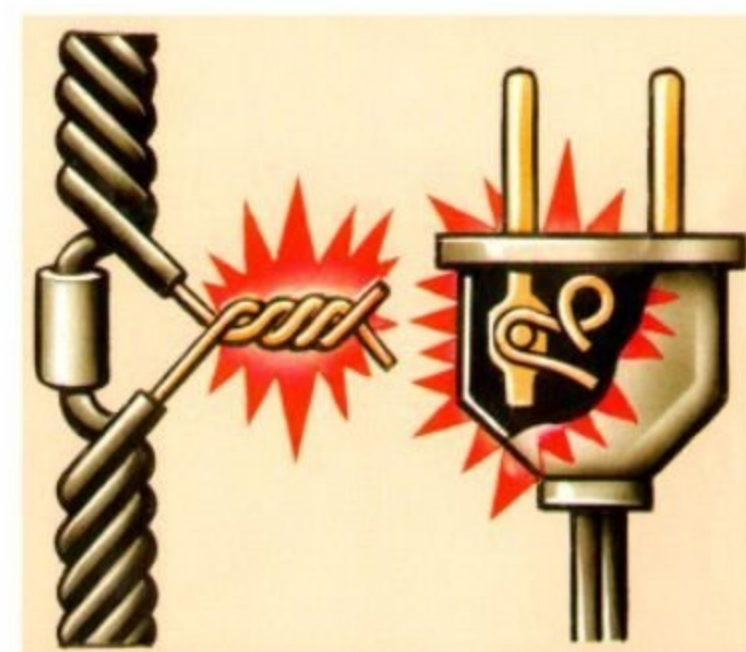
**УХОДЯ ИЗ ДОМА, УБЕДИТЕСЬ, ЧТО ВСЕ  
ЭЛЕКТРОНАГРЕВАТЕЛЬНЫЕ ПРИБОРЫ  
ВЫКЛЮЧЕНЫ**



**НЕ ПРИМЕНЯЙТЕ НЕСТАНДАРТНЫЕ И  
САМОДЕЛЬНЫЕ ЭЛЕКТРОНАГРЕВАТЕЛЬНЫЕ  
ПРИБОРЫ И ОБОРУДОВАНИЕ**

**НЕ ПОЛЬЗУЙТЕСЬ ПОВРЕЖДЕННЫМИ РОЗЕТКАМИ**

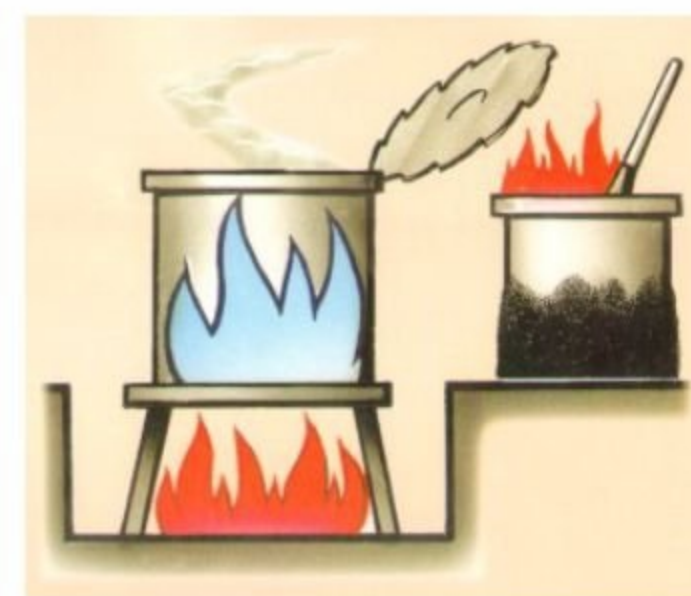
**ХРАНИТЕ СПИЧКИ И ЗАЖИГАТЕЛЬНЫЕ ПРИБОРЫ  
В МЕСТАХ, НЕДОСТУПНЫХ ДЛЯ ДЕТЕЙ,  
НЕ ОСТАВЛЯЙТЕ МАЛОЛЕТНИХ БЕЗ ПРИСМОТРА**



**НЕ ХРАНИТЕ ДОМА ЛЕГКОВОСПЛАМЕНЯЮЩИЕСЯ  
ЖИДКОСТИ И ВЗРЫВООПАСНЫЕ ВЕЩЕСТВА**

**НЕ ЗАГРОМОЖДАЙТЕ БАЛКОНЫ И ЛОДЖИИ  
ГОРЮЧИМИ МАТЕРИАЛАМИ**

**НЕ ПОЛЬЗУЙТЕСЬ ДОМА ОТКРЫТЫМ ОГНЕМ**



**УСТАНОВИТЕ В КВАРТИРЕ ПОЖАРНУЮ СИГНАЛИЗАЦИЮ  
ИМЕЙТЕ ДОМА ПЕРВИЧНЫЕ СРЕДСТВА ПОЖАРОТУШЕНИЯ**



**"101" или "01"**

# ПРАВИЛА ПОВЕДЕНИЯ ПРИ ПОЖАРЕ



Не заливай водой  
горящие  
электроприборы!



Не открывай  
окна!



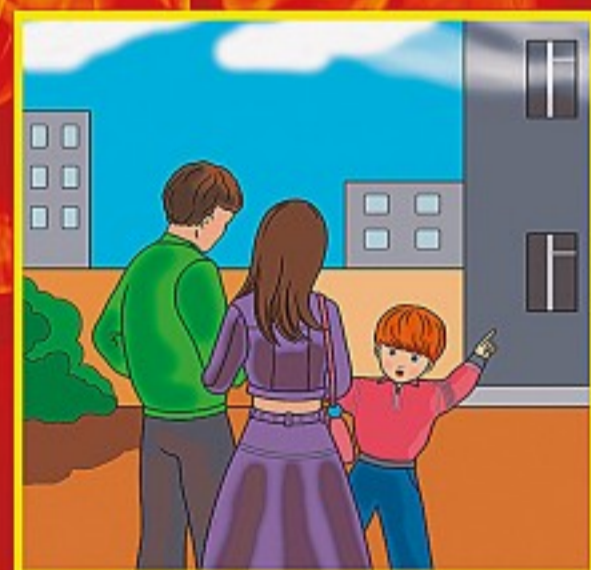
Прятаться  
во время пожара  
нельзя!



Постарайся покинуть  
помещение!  
Двигайся вдоль стены,  
закрыв нос и рот  
от дыма мокрой тряпкой!



Лифтом  
пользоваться  
нельзя!



Сообщи о пожаре  
соседям  
и попроси их  
вызвать пожарных!

ПРИ ПОЖАРЕ ЗВОНИТЬ: 01

# ПРАВИЛА ПОЖАРНОЙ БЕЗОПАСНОСТИ

**ПОЛЬЗУЙСЯ ТОЛЬКО ИСПРАВНЫМИ  
ЭЛЕКТРОПРИБОРАМИ!  
НЕ ОСТАВЛЯЙ ИХ ВКЛЮЧЁННЫМИ  
БЕЗ ПРИСМОТРА!**

**НЕТ**



**ДА**



**НЕ ДОТРАГИВАЙСЯ ДО ПРОВОДОВ  
И ЭЛЕКТРОПРИБОРОВ  
МОКРЫМИ РУКАМИ!**



**НЕ ИГРАЙ С РОЗЕТКАМИ!**



**УХОДЯ ИЗ ДОМА, ГАСИ СВЕТ  
И ОТКЛЮЧАЙ ЭЛЕКТРОПРИБОРЫ!**



**НЕ ИГРАЙ С ОГНЁМ**

**(СПИЧКАМИ, ЗАЖИГАЛКАМИ, СВЕЧАМИ)!**



**НЕ ПОЛЬЗУЙСЯ БЕЗ ВЗРОСЛЫХ  
ГОРЮЧИМИ ЖИДКОСТЯМИ:  
БЕНЗИНОМ, КЕРОСИНОМ, РАСТВОРИТЕЛЕМ,  
АЦЕТОНОМ, БЫТОВЫМИ АЭРОЗОЛЯМИ!**



**НЕ ОСТАВЛЯЙ ВКЛЮЧЁННУЮ ПЛИТУ  
БЕЗ ПРИСМОТРА!**



**НЕ ПОЛЬЗУЙСЯ БЕЗ ВЗРОСЛЫХ  
ХЛОПУШКАМИ, ФЕЙЕРВЕРКАМИ,  
ПЕТАРДАМИ,  
БЕНГАЛЬСКИМИ ОГНЯМИ!**



Пожар в квартире, доме или на даче возникает, как правило, по нашей вине...

Поврежденная изоляция,  
неисправная электропроводка



Включенный электроприбор,  
оставленный без присмотра



Перегрузка электросети



Обернутая бумагой лампа



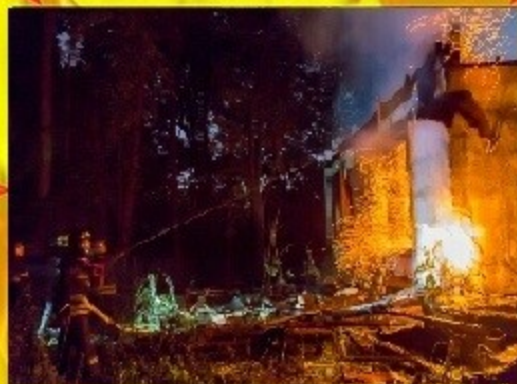
Самодельный пробочный  
предохранитель ("жучок")



Самодельный электронагреватель  
("козел")



Отсутствие несгораемой  
подставки под электроприбором



Помни! Основная причина пожаров в осенне-зимний период – неосторожное обращение с огнем!

Управление по ЮЗАО ГУ МЧС России по г. Москве П Р Е Д У П Р Е Ж Д А Е Т:

**НЕ БРОСАЙТЕ  
В МУСОПРОВОД  
НЕПОТУШЕННЫЕ  
СИГАРЕТЫ И СПИЧКИ**



**ПРИ ПОЖАРЕ  
ЗВОНИТЬ 101**

